



# Théâtre J. Armand-Lavoie

Devis



Polyvalente W.-A.-Losier  
585 rue de l'Église  
Tracadie- Sheila

## Table des matières

Page 3	Soutien professionnel
Page 4	Soutien technique
Page 5	Localisation
Page 6	Débarcadère et stationnement
Page 7	Plan du bâtiment
Page 8	Information salle
Page 9	Loges et "Green Room"
Page 10	Info scène
Page 11	Habillage de la scène
Page 12	Position des porteuses et pendrillons
Page 13	<b>Devis son</b>
Page 14	<b>Devis éclairage</b> / projecteur
Page 15	Accessoires
Page 16-17	Plan d'éclairage maison / <i>'House patch'</i>



## Soutien professionnel



### **Société Culturelle des Tracadilles**

C.P. 3003 SUCC bureau chef  
399 rue du Couvent  
Tracadie-Sheila NB  
E1X 1G5  
[dg@tracadilles.com](mailto:dg@tracadilles.com)  
506 394-4031

### **Directeur général**

Maxime McGraw  
[dg@tracadilles.com](mailto:dg@tracadilles.com)  
506-299-2666

### **Billetterie et programmation**

[billetterietracadie.ticketaccs.net](http://billetterietracadie.ticketaccs.net)  
(506) 878-1423

### **Directeur technique**

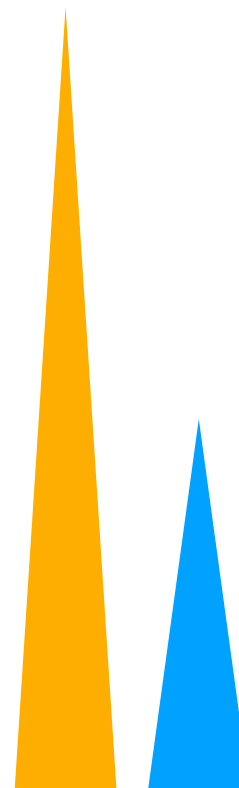
Théo Brideau  
[directiontechnique@tracadilles.com](mailto:directiontechnique@tracadilles.com)  
506-397-4299

### **Info communication / Adjoint administratif**

(Intérim)  
[info@tracadilles.com](mailto:info@tracadilles.com)  
(506) 878-1423

### **Conciergerie (W.A.L.)**

Auguste Rouselle  
(506) 395-8671



## Soutien technique

**Internet :** *(Fournis par le district scolaire, certaine restriction peuvent s'appliquer)*

- Disponible par CAT5 dans la salle, sur scène et dans les loges.
- **Le Wifi n'est qu'accessible via un code personnalisé.** Vous devez en faire la demande une semaine avant l'évènement auprès de notre directeur technique qui, a son tour fera une demande au district scolaire.

**Directeur technique:** *(obligatoire pour utilisé l'équipement)*

- Direction technique (D.T.) 300\$ / jour (10h)
- Donne accès à l'équipement de sonorisation et éclairage  
*Le D.T. peut opérer le son et/ou l'éclairage selon la faisabilité*

*\* Selon la charge de travail demandé, le D.T. peut avoir recours à de la main d'oeuvre supplémentaire externe. Si c'est le cas, les options vous seront partagées avant l'ajout sur votre facturation.*

**Main d'oeuvre externe:**

- Technicien éclairage 300\$ - 450\$ (selon les tarifs des techniciens externe)
- Technicien sonorisation 300\$ - 450\$ (selon les tarifs des techniciens externe)
- Machiniste (4h minimum) 18\$ - 22\$ /h (selon les tarifs des machinistes externe)
- Régie (4h minimum) 20\$ /h
- Décorateur selon les besoins

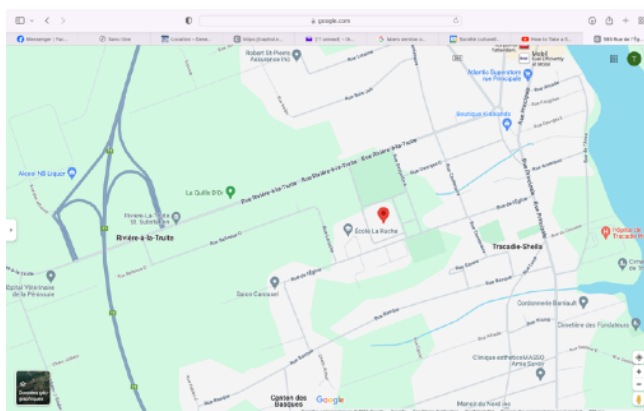
**Bénévole:**

- La Société culturelle a des bénévoles à votre disponibilité qui peuvent accomplir les tâches suivantes:
  - Collecte de billets à l'entrée
  - Vestiaire
  - Placier
  - Vente de bouteilles d'eau
  - Vente de 50/50
  - Vente de marchandise promotionnelle - "Merch" (sans %)

## LOCALISATION

Salle J. Armand-Lavoie  
(Polyvalente W.-A.-Losier)  
585 rue de l'Église  
Tracadie-Sheila, N.B.

### Google maps localisation



## DÉBARCADAIRE ET STATIONNEMENT



Débarcadère est 0' du sol et il est au niveau de la scène (pas de marches)

Une rampe de 24' X 2' est disponible

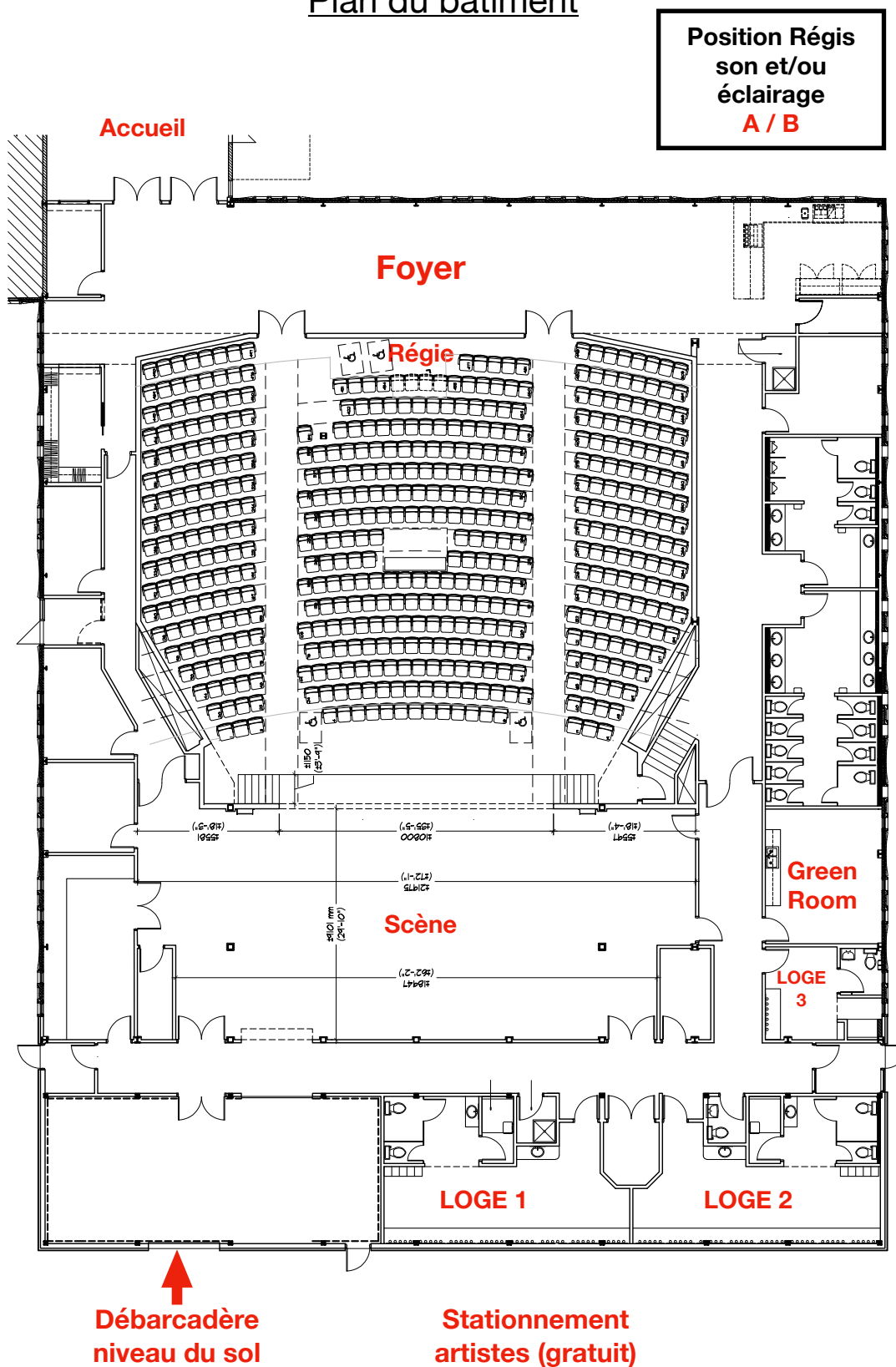
**Stationnement pour camion ou caravane:** Ils peuvent rester au débarcadère, et/ou se stationner gratuitement dans l'espace adjacent.

**Stationnement artistes et production:**

Un espace de stationnement gratuit est exclusivement réservé à la production. Possibilité d'y stationner une vingtaine de voitures, incluant aussi un espace pour caravanes et camions de 53 pied.



## Plan du bâtiment



Rue de l'église (585)

## Information de la salle

### **500 sièges identifiés**

- Dimension 70' X 57'
- Hauteur de plafond (catwalk) 21'
- Distance de la scène à la première rangée de banc 7' 2"
- Hauteur de la scène au plancher 4'

### **Régie:**

- Son et éclairage sont au fond de la salle à 52' de la scène

### **"House Light"**

- Les "House Light" ne sont pas sur DMX
- Le contrôle des "House Light" se fait à partir de 4 positions:  
Arrière de la salle, en avant de la salle, à jardin, en coulisse, en coulisse à cour
- Les "House light" sont gradé: 5%, 25%, 50%, 75%, 100%

### **Autres**

- Bonne acoustique
- Système d'aération isolé





## Loges et green room

- 3 Loges et un "Green Room" sont disponibles

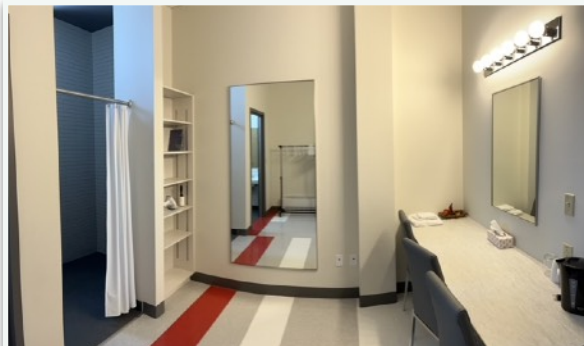
### **Loges 1 et 2 (chacune)**

- 31'9" X 10'
- 2 toilettes
- 2 lavabos
- 1 douche
- Porte manteau
- Planche et fer à repasser
- Grand miroir



### **Loge V.I.P.**

- 10' X 12'
- Toilette privée et lavabo
- Douche
- Porte manteau
- Miroir
- 'Steamer'



### **Green Room**

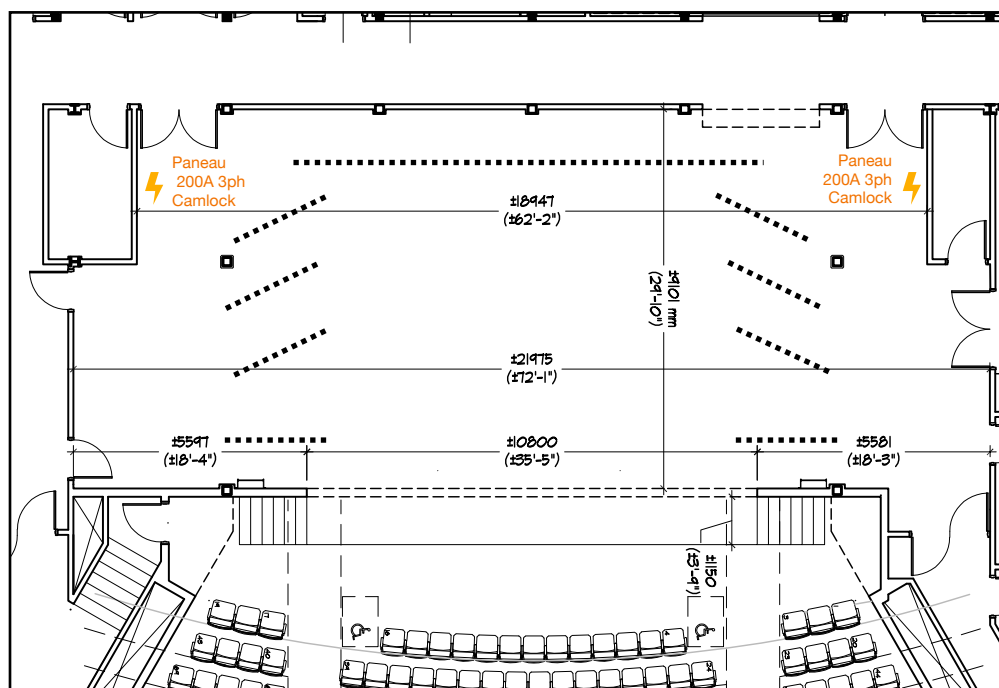
- 15' X 17'4"
- Table, chaises
- Réfrigérateur
- Évier
- Micro-ondes
- Cafetière
- Sofa et fauteuil



## Info scène

### **La Scène :**

- Hauteur maximum: 20'
- Largeur (aires de jeu): 35'5"
- Profondeur (aires de jeu) du rideau avant au rideau arrière 23'
- Profondeur (aires de jeu) du devant de la scène au rideau arrière 29'6"
- Plancher en bois franc noir
- Couliisses jardin et cour: 18' X 29'
- Passage "cross-over" en arrière scène: 3'3" derrière le rideau noir  
6'6" dans le couloir



### **Cadrage: (proscenium)**

- Largeur du cadrage 35'5"
- Hauteur cadrage 20'

### **Avant scène:**

- 3'9" X 35'5"

### **Électricité:**

- 2 Panneaux (jardin et cour) 3 phases / 200A / 4F / Camlock
- 29 prises autour de la scène de 15A / U-ground

## Habillage de la scène

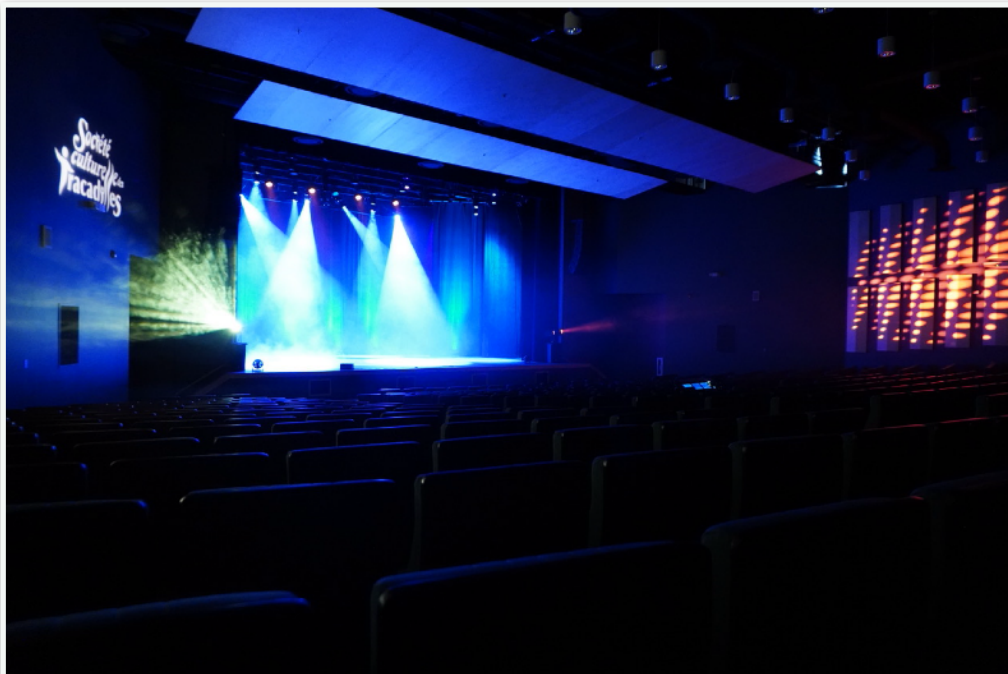
Rideau avant scène: Velours bleu plissé  
Mécanisme d'ouverture manuel / Jardin

Rideau arrière scène: Velours noir plissé  
Mécanisme d'ouverture manuel / Jardin

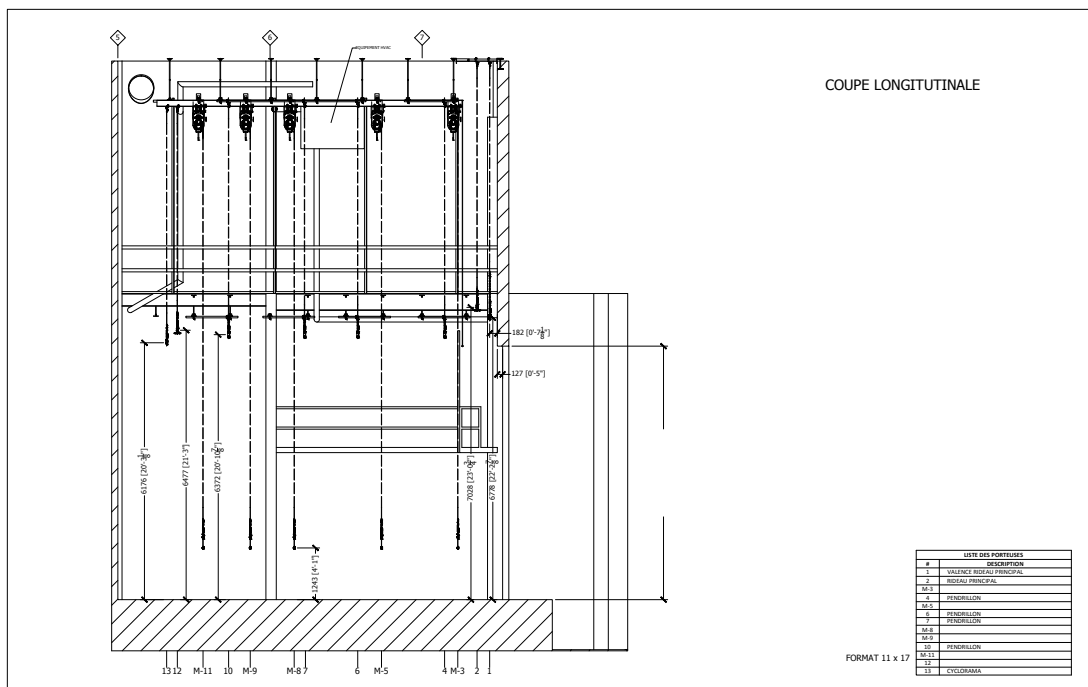
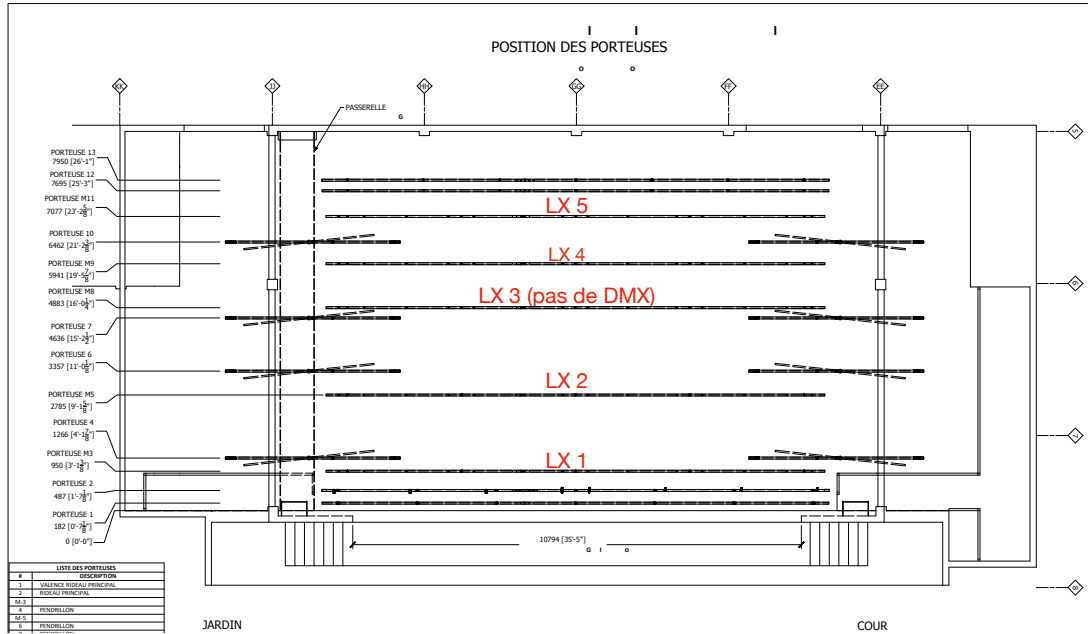
Pendrillons: 4 pendrillons sur rail de velours noir plissé / jardin  
4 pendrillons sur rail de velours noir plissé / cour

Cyclorama (écran): En coton blanc à l'arrière scène 28' X 18'  
*Note: Projecteur sur le 'catwalk #2 à 47' du cyclorama  
connection VGA ou HDMI à jardin.*

Note: LX3 (motorisé) situé à 20' de l'avant scène peut être utilisé pour l'accrochage de décors ou autres.



## Position des Porteuses (LX) et Pendrillons



## Devis sonorisation (Systeme DANTE ou XLR)

<b>Console salle</b>	DIGICO S31	
<b>Haut-parleur salle</b>	14 EAW RSX208BL 2 EAW RSX18S 4 EAW RSX86	Line array 7 X 10" par côté Sub 2 X 18" par côté Appui devant scène
<b>Haut-parleur scène</b>	6 QSC K10.2	Moniteur

\*\*\*\*\*

### Microphones

7 micros dynamiques	Shure	SM58
1 micro dynamique (avec switch)	Shure	SM58
6 micros dynamiques	Shure	SM57
1 micro condensateur (de podium 12")	Shure	CVG12D-B/C
1 micro dynamique (Basse / Bass drum)	Shure	Beta 52a
1 micro condensateur	Shure	Beta 91A
4 micros pour "Drum" (avec clips)	Shure	Beta 98AMP
2 micros condensateurs (Pencil Mics)	Shure	KSM
2 micros condensateurs (pour cuivre)	Shure	Beta 98H/C
3 micros condensateurs (pour théâtre)	Apex	Apex130

### Sans fil

4 récepteurs sans fil	Shure	ULXD4D
4 émetteurs à main	Shure	SM58
4 émetteurs casque (ou fil ¼)	Shure	ULXD1

### Boîte Direct

10 boîtes directe passive	Digiflex	DPDI
2 boîtes directe passive	Radial	ProD1
1 boîte directe passive stéréo	Radial	ProD2
2 boîtes directe active	Radial	Pro48
1 boîte directe active piezo	Radial	PZ.DI
1 boîte directe bluetooth	Radial	BT-PRO v2

### Accessoires son

1 Stage box (48 in / 16 out)	DiGiCo	D2-Rack
3 'Sub Snake' (8 in) 50'	Digiflex	HE8-0-50

## Devis éclairage

<b>Consoles</b>	MA lighting MA (2) on PC + Commande wing + fader wing	
<b>Gradateurs</b>	ETC 24 unités de 2.4 KW	Socapex
<b>Alimentations</b>	2 Panneaux 3 phases / 200A / 4F (jardin et cour)	Camlock
	29 prises 15A autour de la scène	U-ground

### **Lampes**

22	Leko Chauvet Ovation LED E910FC	12 X 36 degrés	240W
		10 X 26 degrés	240W
24	Elation LED Sixpar 200 (Wash)	24 X 13-45 degrés	150W
18	Leko S4	6 X 36 degrés	750W
		12 X 26 degrés	750W

### **Lampes mobiles (*moving light*)**

4	American DJ Focus Spot 4Z	200W
---	---------------------------	------

### **Machine à brouillard**

1	Antari F-1-DMX / manuel / programable	800W
---	---------------------------------------	------

\*\*\*\*\*

### Projecteur / (conférence)

1 projecteur	NEC M323W	3200 lumens
--------------	-----------	-------------

- Projecteur installé sur catwalk 2 / projection sur le cyclorama de coton à l'arrière scène
- entrée: HDMI / VGA (à jardin / centre de la scène)
- **VOUS DEVEZ AVOIR VOTRE PORTABLE ET OPÉRATEUR**



## Accessoires

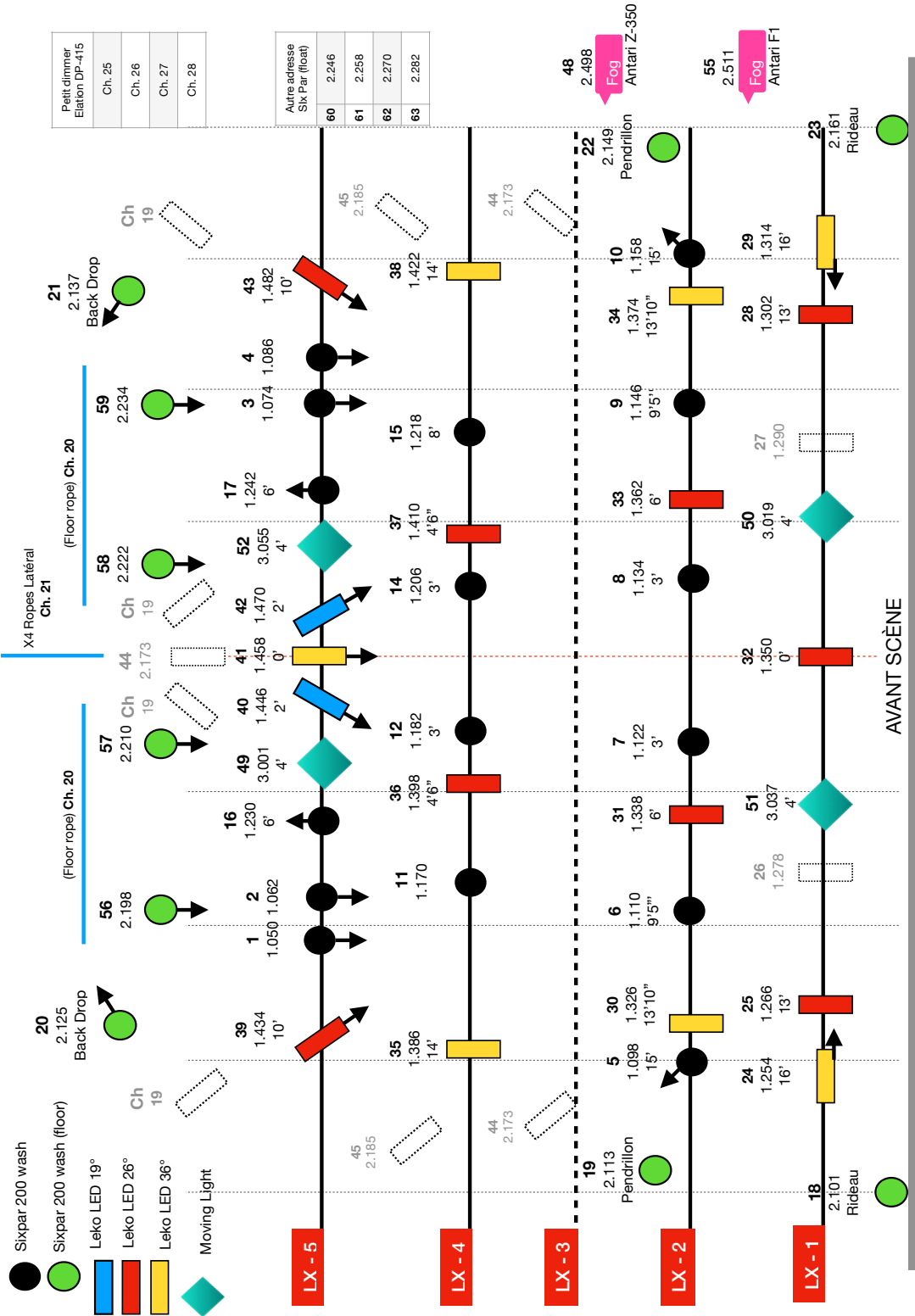
### **Système d'intercommunication**

1	Station sans fils	Clear-Com	DX401
4	Casques	Clear-Com	Bp410

### **Disponible sur demande**

2	Podiums	Bois / brun ou beige
3	Bancs	Bois brun 2'h
10	Tables (avec nappe noir)	6' X 2'6"
2	Tables	5' X 2'4"
2	2' X 18" (pupitre)	
1	Clavier	Yamaha P-225
12	Lutrin	Manhasset
12	Lumières lutrin	AC / 15w
3	Supports "stand" guitare	
8	Praticables "Risiers"	4' X 8" avec pattes 16" ou 32"
2	Boîtes carrées noires	24" X 21" X 21"
2	Boîtes carrées noires	48" X 16" X 16"
4	Barres verticales (accrochage éclairage)	8'
40	Sacs de sable	10 Lb
1	Laveuse / sècheuse	Accessible sur demande

# “House patch” scène



“House patch” F.O.H.

